

Karsztkutatás



Tutor: dr. Imecs Zoltán

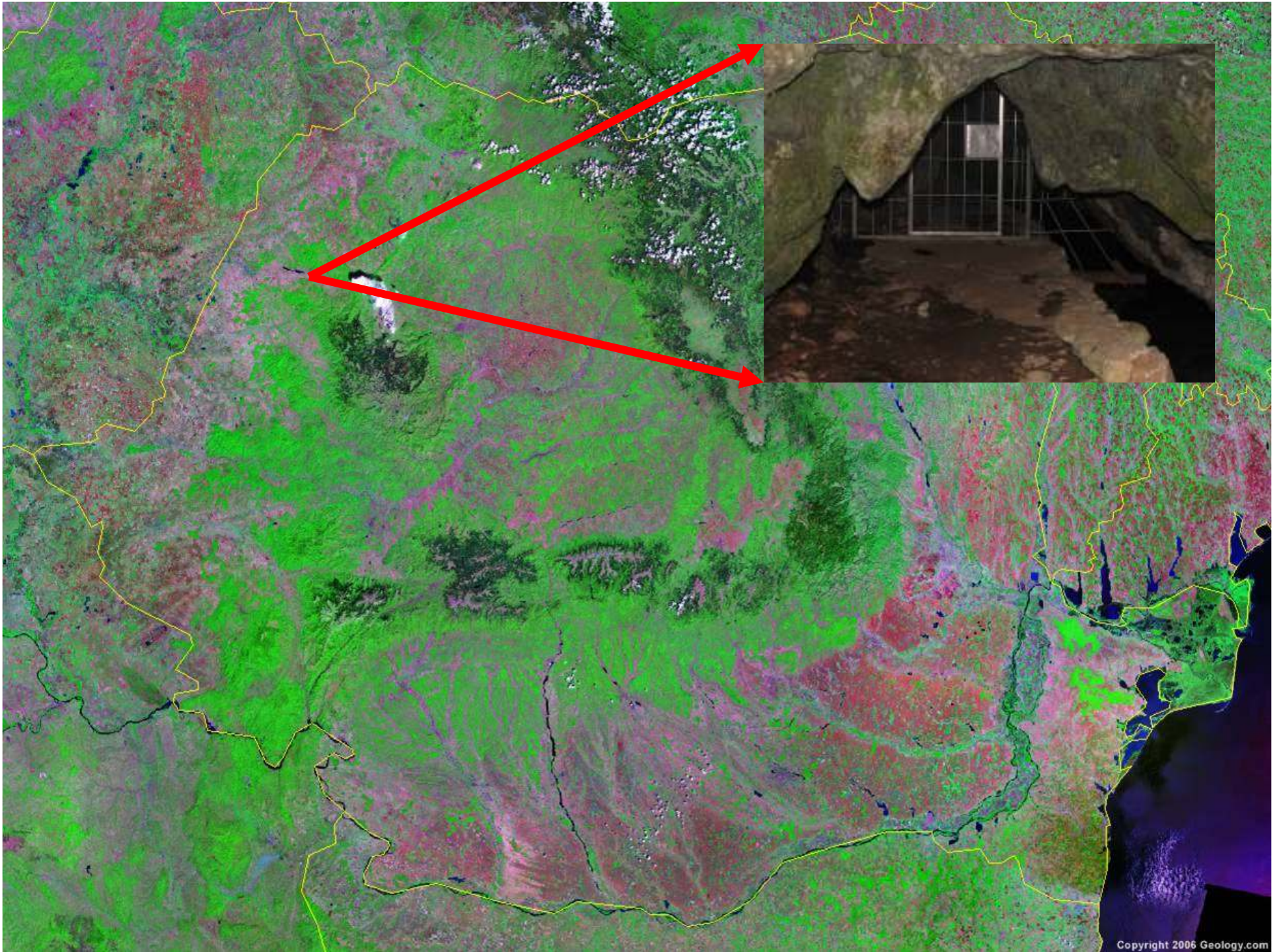
A csapat eddigi munkái:

- **Klimatológiai mérések a Zichy-barlangban**
- **A Körösfői karsztfennsík kutatása**
- **A Pobráz- és Mihály-domb (Jád-völgye) digitális barlangi kataszterének létrehozása**

Klimatológiai mérések a Zichy-barlangban

Mérések időpontja: 2007 tavasza





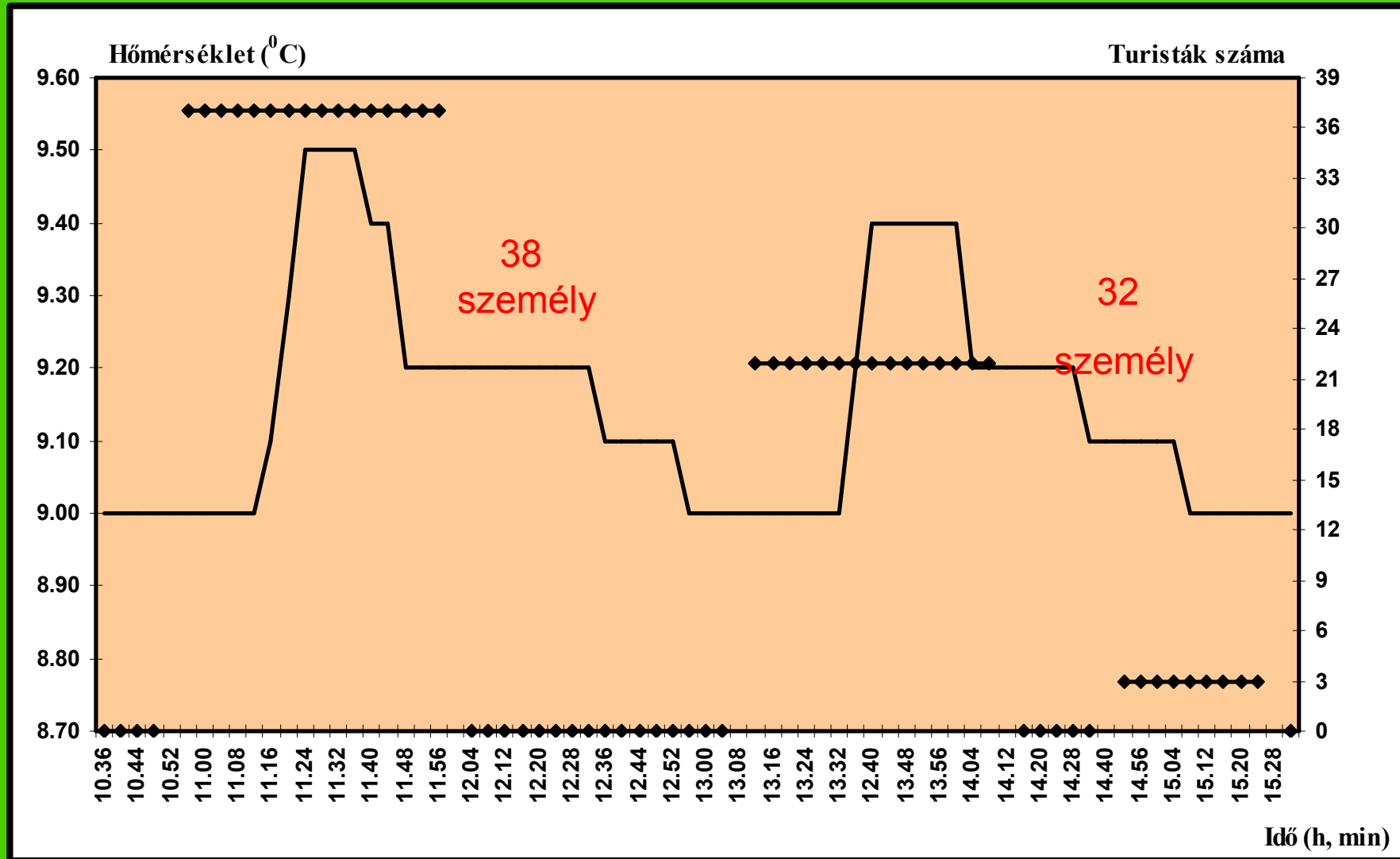


A meteorológiai állomás „agya”



*A mérőműszer szenzora a
barlangban*

Következtetések



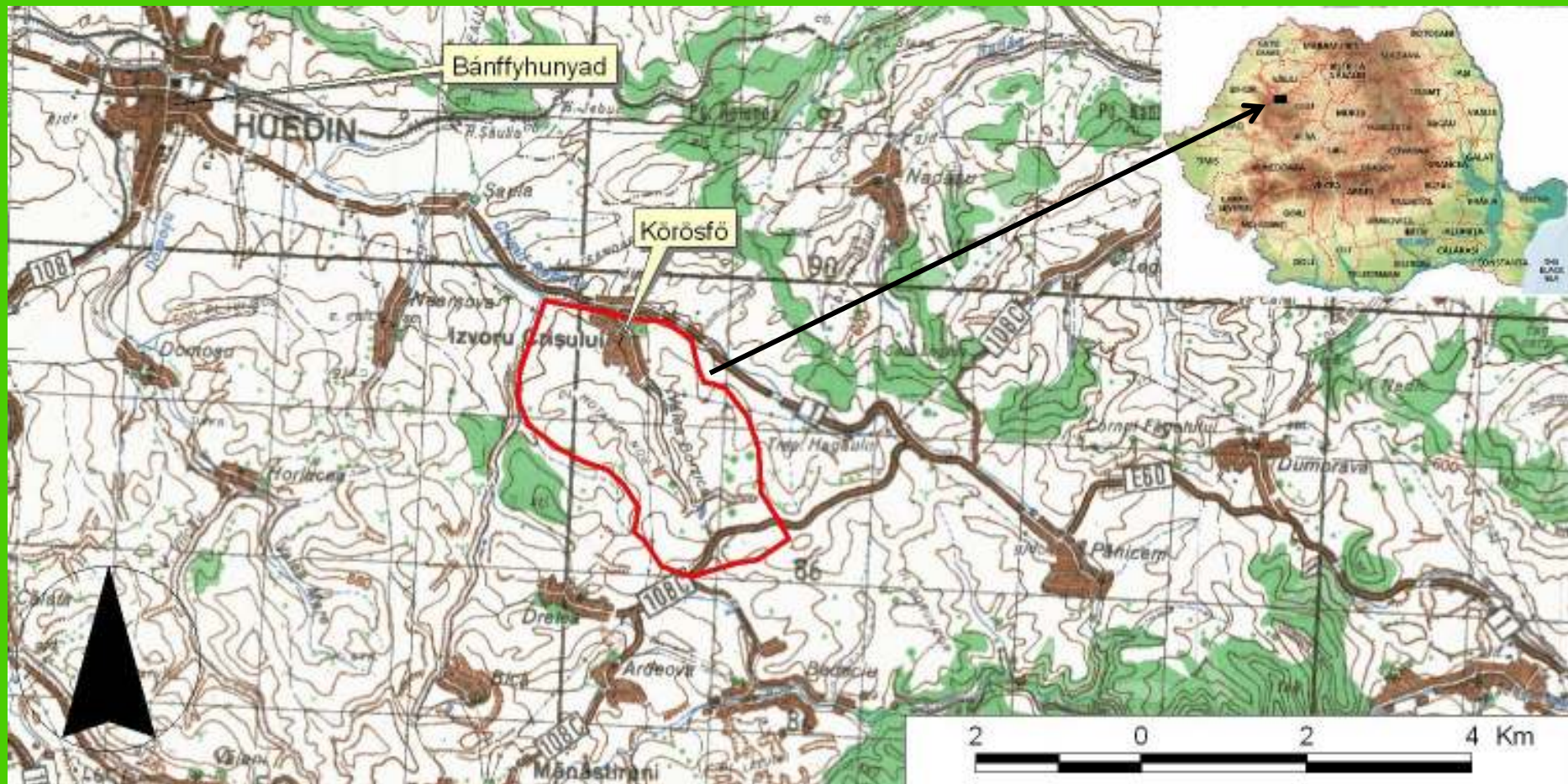
Az egyes csoportok hatása a barlang hőmérsékletére- létszám, tartózkodási idő függvényében

Következtetések

- **A 9 napos expedíció alatt 10304 adat gyűlt össze (hőmérséklet, páratartalom), amit grafikonok formájában dolgoztunk fel**
- **A látogatások során változás áll be a barlang hőmérsékletében**
- **A regenerálódási idő függ a csoport létszámától és a tartózkodási időtől- egy 13 tagú csoport után 1 óra kell míg visszaáll a hőmérséklet eredeti értékeire**
- **Egy 8 személyből álló csoport nem fejt ki számottevő hőmérsékletváltozást**
- **A hőmérsékletváltozás mértéke függ a csoport létszámától, a világítástól, a tartózkodási időtől.**

A Körösfői karsztfennsík kutatása

Kutatás időpontja: 2006-2007



A vizsgált terület elhelyezkedése 1:100 000 topográfiai térképen

Célkitűzések

- dolinák pontos behatárolása (GPS segítségével)
- hol találhatóak nyelők
- mivel a források vizét a település háztartásaiban hasznosítják → fontos megismerni a felszín alatti vizek táplálását valamint a vizek útját
- a térségben található barlangok kutatása

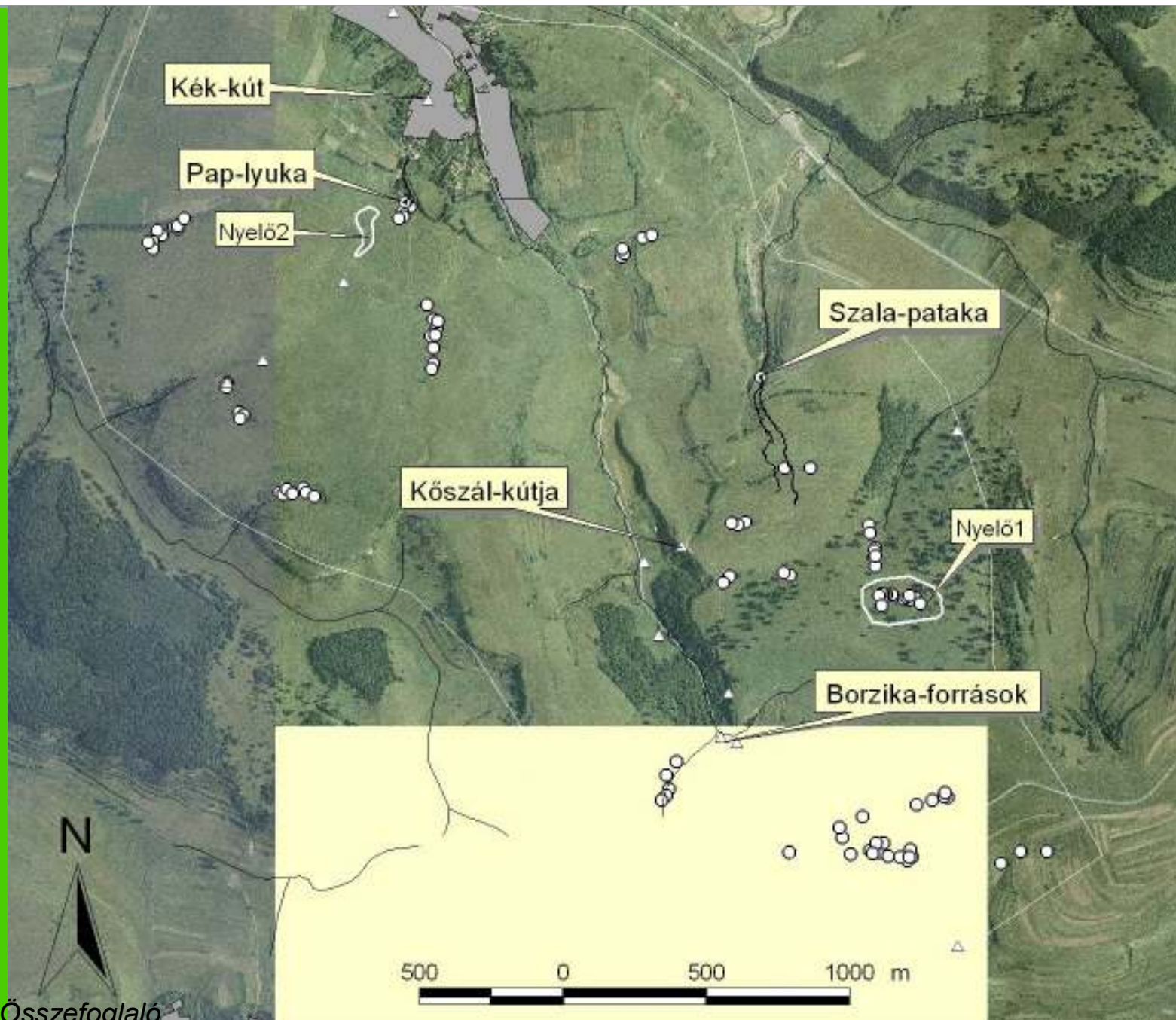




48-as nyelő

Eredmények

- 103 dolinát sikerült regisztrálni
- dolinák átmérőjének és mélységének meghatározása
- azonosítottunk időszakos víznyelőket
- megpróbáltuk azonosítani a karsztforrások vízgyűjtő területét: a barlangi térképet a felszíni térképre helyeztük



Összefoglaló

(fehér körök – dolinák, víznyelők; fehér háromszögek – források; fekete pontok fehér alapon – barlangok)

Körösfő vízellátása

Célkitűzések :

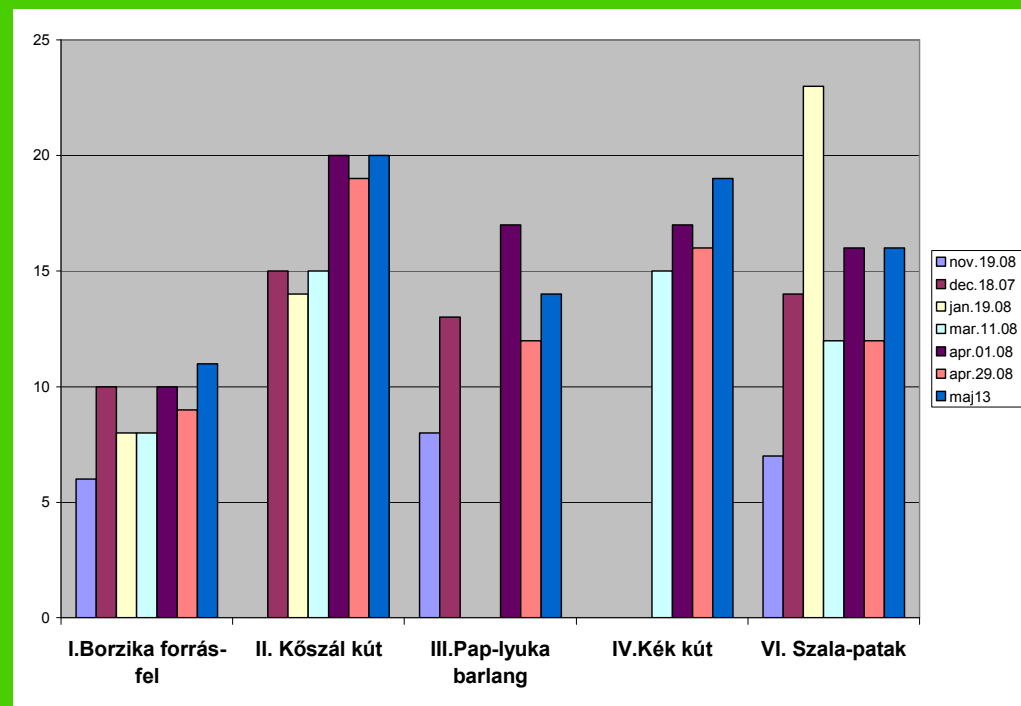
-a vízellátási rendszer megoszlásának vizsgálata

-források vízminőségének mérése ivóvíz szempontjából

Eredmények

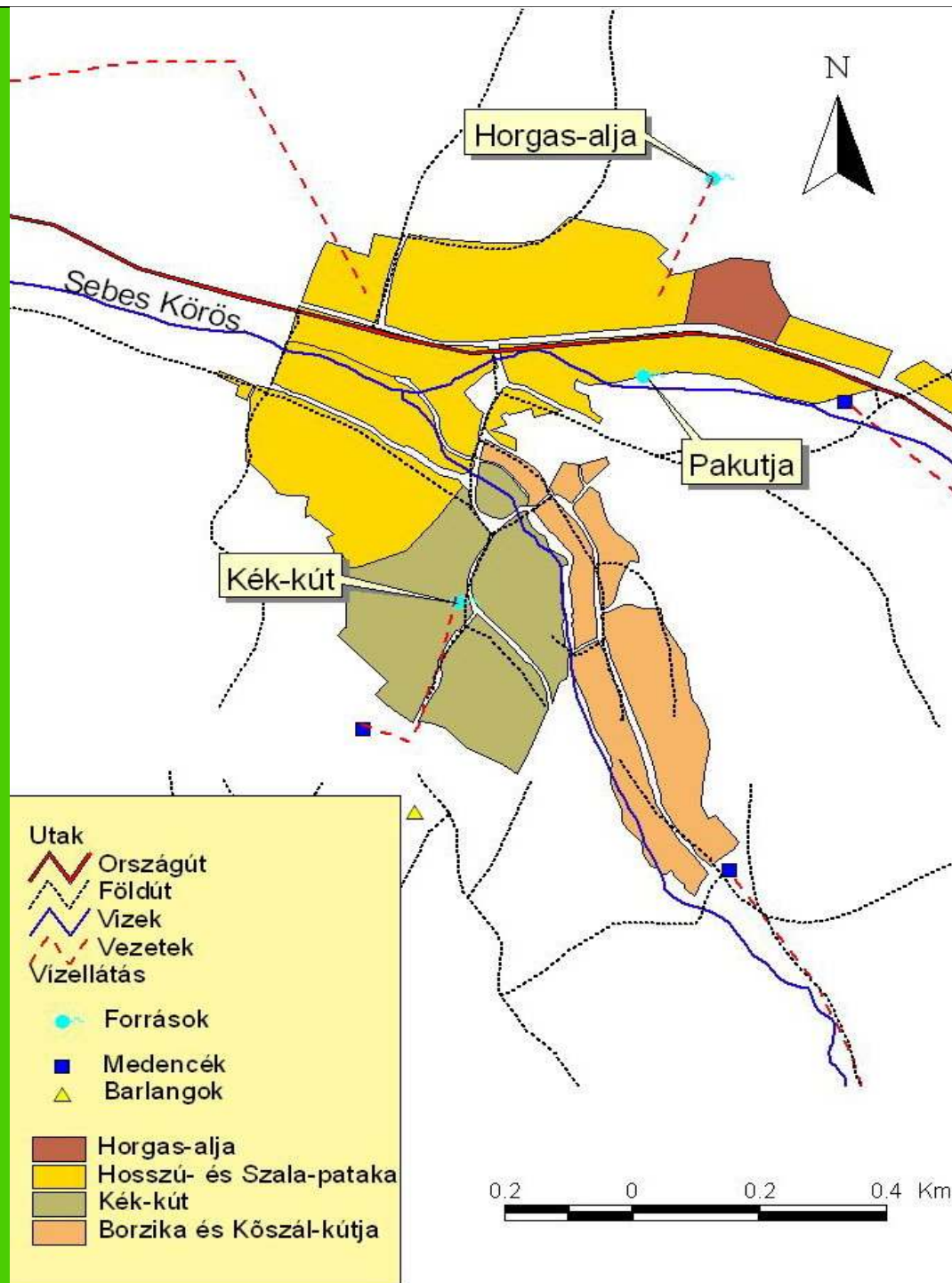
A nitrátmérések eredményei

	I.Borzika forrás	II. Kőszál kút	III.Pap-lyuka barlang	IV.Kék kút	V. Szala-patak
nov.19.07	6	0	8		7
dec.18.07	10	15	13		14
jan.19.08	8	14			23
már.11.08	8	15		15	12
ápr.01.08	10	20	17	17	16
ápr.29.08	9	19	12	16	12
máj.13	11	20	14	19	16

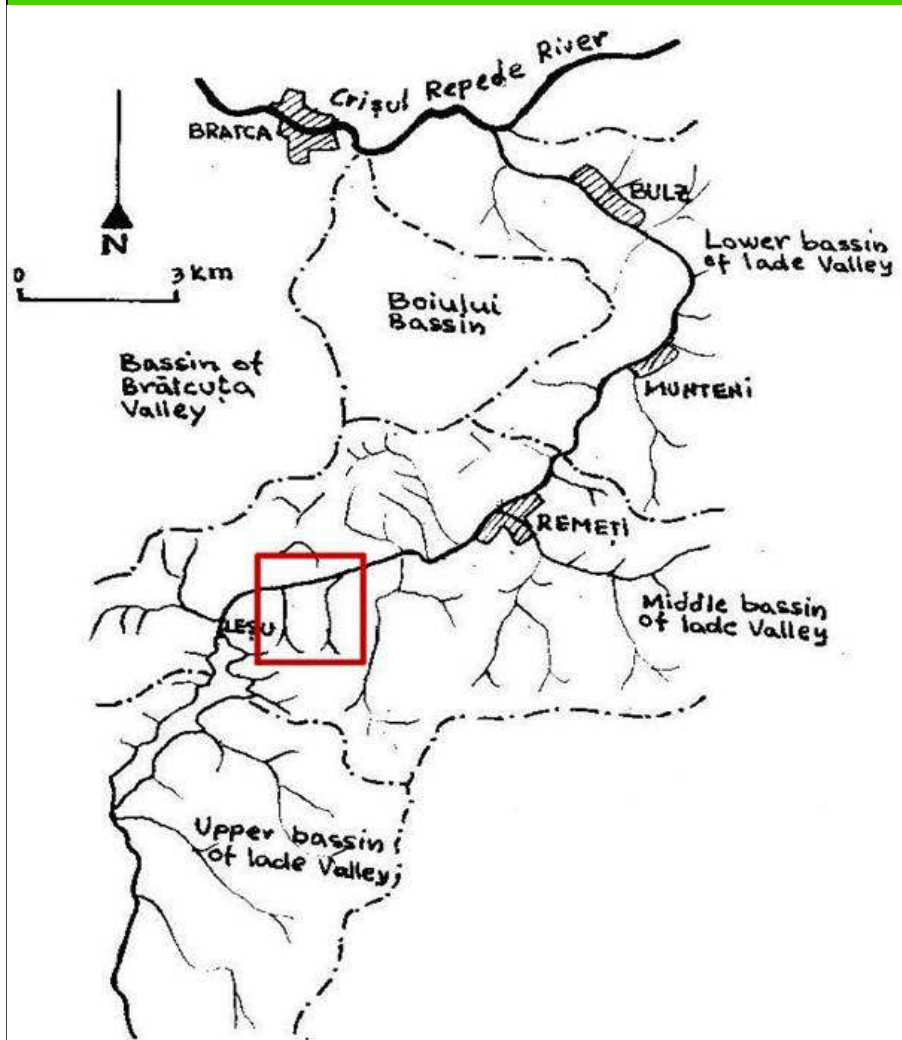


A NO3-szint változása a Körösfői források esetén →

Körös-fő vízellátásának eloszlása



A Pobráz- és Mihály-domb (Jád-völgye) digitális barlangi kataszterének létrehozása



Kutatási időszak:

2008 ősz, 2009 tavasz



Célkitűzések:

- a terepi mérések alapján, a Mihály- és a Pobráz-dombról egy digitális térkép és domborzatmodell készítése
- meglévő adatok pontosítása és rendszerezése
- egy digitális barlangi kataszter létrehozása
- távlati cél: a kataszter és a térképek internetes közzététele

Terepi mérések:

Barlangi térképezés a
Mihály-dombon →



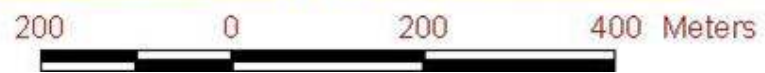
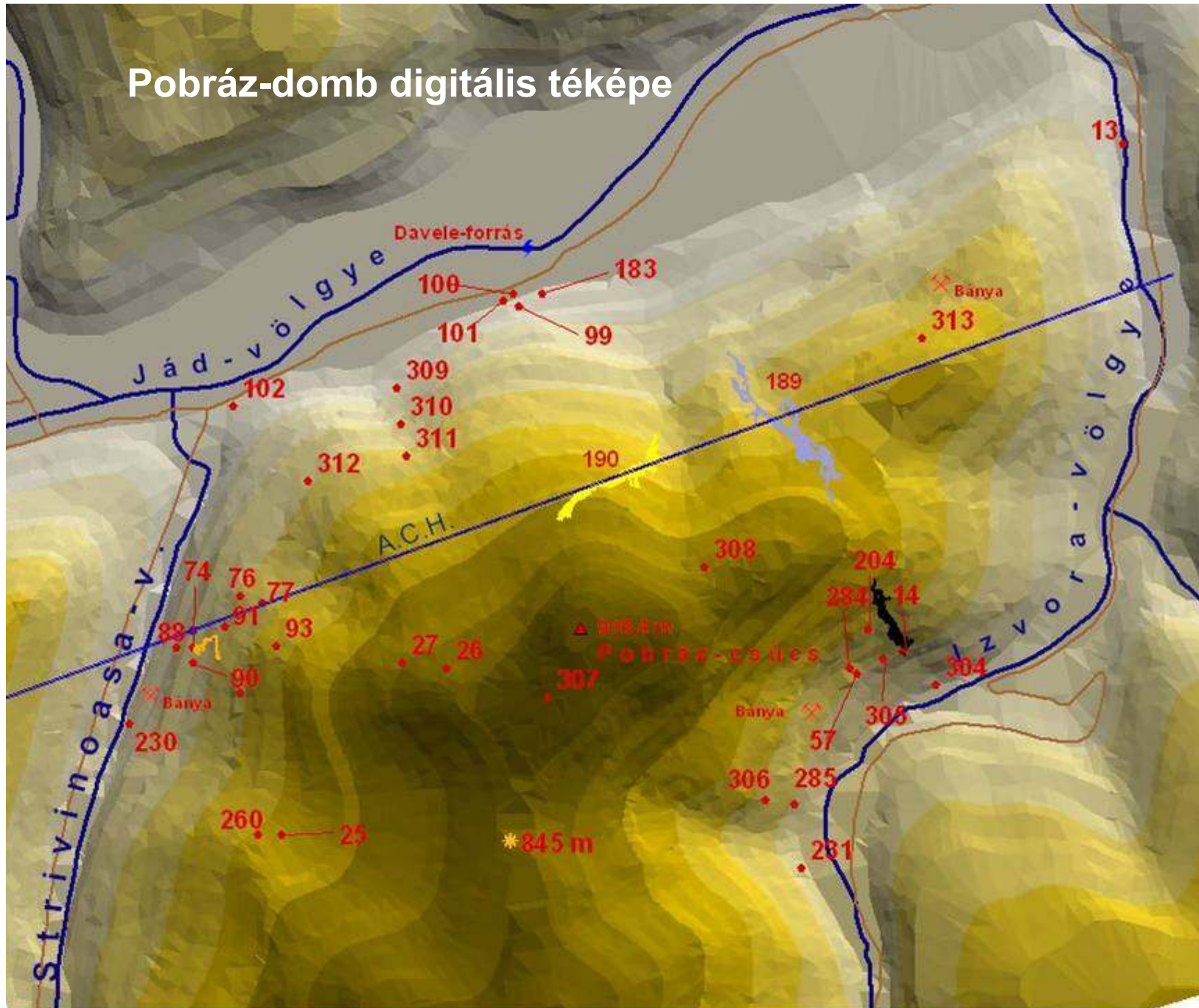
← Pobráz-domb

Eredmények

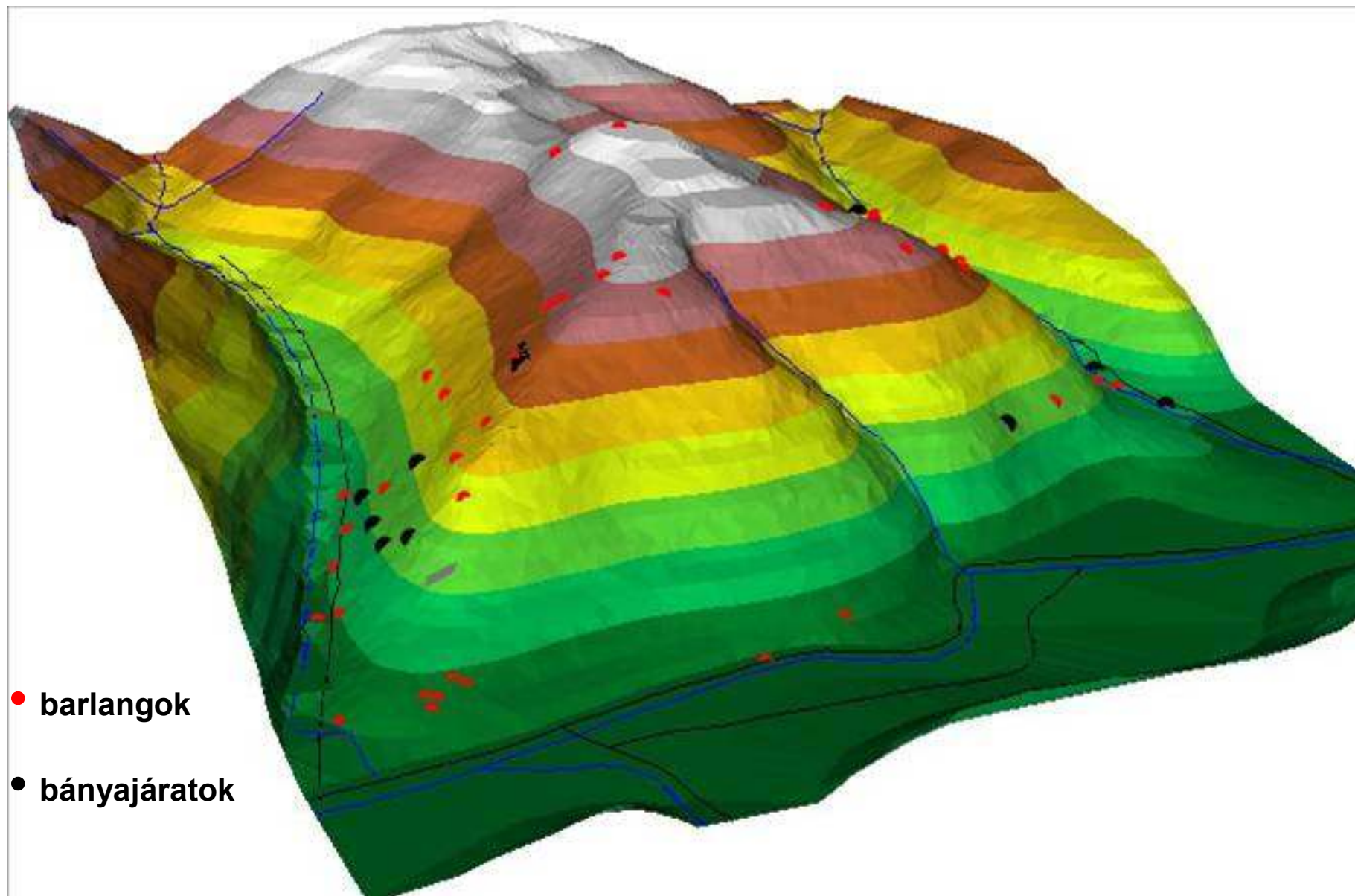
Digitális barlangi kataszter mindkét dombról:

- digitális térképek
- barlangi adatlapok(a bejáratok koordinátaival, alaptérképével valamint fényképével)

Pobráz-domb digitális térképe



A Mihály-domb 3D domborzatmodellje



Összegzés

- a jövőbeni kutatásoknál felhasználható
- az interneten való elérhetősége könnyebb és több ember számára elérhető
- főleg barlangász szempontból jelentős a munka
- ezt a fajta kataszetrizálást alkalmazni lehet/kell más vidékeken is